

บทที่ ๑
ข้อมูลเบื้องต้น

ความเป็นมา

สำนักงานอธิการบดี มหาวิทยาลัยราชภัฏสุรินทร์ แต่เดิมใช้ชื่อว่า “สำนักงานอธิการบดีวิทยาลัยครูสุรินทร์” จัดตั้งขึ้นตามพระราชบัญญัติวิทยาลัยครู พ.ศ.๒๕๑๘ มีหัวหน้าสำนักงานอธิการบดี เป็นผู้บริหารสูงสุด ต่อมา วิทยาลัยครูได้รับการสถาปนาเป็นสถาบันราชภัฏ ตามพระราชบัญญัติสถาบันราชภัฏ พ.ศ.๒๕๓๘ มีผลให้สำนักงานอธิการบดีวิทยาลัยครูสุรินทร์ แต่เดิม เปลี่ยนชื่อเป็นสำนักงานอธิการบดี สถาบันราชภัฏสุรินทร์ และมหาวิทยาลัยราชภัฏสุรินทร์ ในเวลาต่อมา ในปี พ.ศ. ๒๕๔๗ ได้เปลี่ยนชื่อเป็นสำนักงานอธิการบดี มหาวิทยาลัยราชภัฏสุรินทร์ ตามพระราชบัญญัติมหาวิทยาลัยราชภัฏ พ.ศ.๒๕๔๗ มาตรา ๑๐ สำนักงานอธิการบดีเป็นส่วนราชการที่ดำเนินงานภายใต้การบริหารงานของอธิการบดีและรองอธิการบดีทุกฝ่าย โดยได้รับมอบอำนาจมีผู้อำนวยการสำนักงานอธิการบดีเป็นผู้บริหาร ได้รับมอบหมายงานและได้รับมอบอำนาจ ในการปฏิบัติราชการ อาศัยอำนาจตามคำสั่งมหาวิทยาลัยราชภัฏสุรินทร์ที่ ๐๖๗๒/๒๕๖๐ ลงวันที่ ๔ สิงหาคม ๒๕๖๐ และคำสั่งมหาวิทยาลัยราชภัฏสุรินทร์ ที่ ๐๗๔๕/๒๕๖๐ ลงวันที่ ๒๒ สิงหาคม ๒๕๖๐ รับผิดชอบงานในสำนักงาน ในฐานะของการเป็นศูนย์กลางการบริหารงาน และการอำนวยความสะดวกแก่ผู้บริหาร ในการให้การสนับสนุนในทุกภารกิจของทุกส่วนราชการภายในมหาวิทยาลัย ตลอดจนองค์กรภายนอกภายใต้ทรัพยากรที่มีอยู่ อย่างพอเพียง

มีหน่วยงานสังกัด ๕ หน่วยงาน ดังนี้

๑. กองกลาง
๒. กองนโยบายและแผน
๓. กองพัฒนานักศึกษา
๔. กองคลัง
๕. กองบริหารงานบุคคล

ชื่อหน่วยงาน สำนักงานอธิการบดี มหาวิทยาลัยราชภัฏสุรินทร์

ที่ตั้ง ๑๘๖ ถนนสุรินทร์ – ปราสาท ตำบลนอกเมือง อำเภอเมือง จังหวัดสุรินทร์

โทรศัพท์หมายเลข ๐-๔๔๐๔-๑๕๙๑

โทรสารหมายเลข ๐-๔๔๐๔-๑๕๙๑

www.Srru.ac.th

ข้อมูลมหาวิทยาลัยราชภัฏสุรินทร์

ตราสัญลักษณ์มหาวิทยาลัยราชภัฏสุรินทร์

ตราประจำมหาวิทยาลัยราชภัฏสุรินทร์เป็นตราพระราชลัญจกรประจำพระองค์พระบาทสมเด็จพระบรมชนกาธิเบศร มหาภูมิพลอดุลยเดชมหาราช บรมนาถบพิตร ลายกลางเป็นรูปพระมหาอุณาโลมอยู่ภายในวงจักร รอบวงจักรมีรัศมีเปล่งออกโดยรอบเหนือจักรเป็นรูปเศวตฉัตรเจ็ดชั้น ฉัตรตั้งอยู่บนพระที่นั่งอิฐทิศ การที่ผู้กำหนดรูปแบบตราพระราชลัญจกร ดังนี้ หมายถึง ทรงเป็นพระมหากษัตริย์ผู้เป็นใหญ่

ในแผ่นดิน โดยที่ผู้แทนทั้งแปดนำแผ่นดินและความเป็นใหญ่มาถวาย เป็นสัญลักษณ์แห่งวันบรมราชาภิเษก

ตามโบราณราชประเพณีที่เสด็จประทับเหนือพระที่นั่งอัฐทิศ และสมาชิกรัฐสภาถวายน้ำอภิเษก โดยทิศทั้งแปดและเป็นครั้งแรกที่พระมหากษัตริย์ในระบอบประชาธิปไตย ทรงรับน้ำอภิเษกจากสมาชิกรัฐสภาแทนที่จะทรงรับจากบัณฑิตตั้งในรัชกาลก่อน



ความหมายตราสัญลักษณ์

พระราชลัญจกร จัดเป็นหมวดหมู่ได้ ๓ ประเภท ดังนี้

๑. พระราชลัญจกรประจำพระองค์ หมายถึง ตราประจำชาติ ดวงที่ใช้ประทับกำกับพระปรมาภิไธยพระมหากษัตริย์ในตัวเองสารส่วนพระองค์ซึ่งไม่เกี่ยวข้องกับราชการแผ่นดิน
๒. พระราชลัญจกรประจำแผ่นดิน หมายถึง ตราแผ่นดินสำหรับประทับกำกับพระปรมาภิไธยพระมหากษัตริย์ หรือกำกับนามผู้สำเร็จราชการแทนพระองค์
๓. พระราชลัญจกรสำหรับแผ่นดิน หมายถึง ตราประจำชาติต่าง ๆ ซึ่งใช้ประทับกำกับเอกสารสำคัญในพระปรมาภิไธยพระมหากษัตริย์

สีของสัญลักษณ์ตราประจำมหาวิทยาลัยราชภัฏสุรินทร์

๑. สีน้ำเงิน แทนค่า สถาบันพระมหากษัตริย์ผู้ให้กำเนิด และพระราชทานนาม “มหาวิทยาลัยราชภัฏ”
๒. สีเขียว แทนค่า แหล่งที่ตั้งของสถาบันฯ ๓๖ แห่ง ในแหล่งธรรมชาติ และสิ่งแวดล้อมที่สวยงาม
๓. สีทอง แทนค่า แหล่งความเจริญรุ่งเรืองทางภูมิปัญญา
๔. สีส้ม แทนค่า ความรุ่งเรืองทางศิลปวัฒนธรรมท้องถิ่นก้าวไกลใน ๓๖ สถาบัน
๕. สีขาว แทนค่า ความคิดอันบริสุทธิ์ของนักปราชญ์แห่งพระบาทสมเด็จพระเจ้าอยู่หัว

สีประจำมหาวิทยาลัยราชภัฏสุรินทร์

(ม่วง)



(เขียว)



ต้นไม้ประจำมหาวิทยาลัย

อินทนิล : *Lagerstroemia speciosa* (L.) Pers.



ภาพที่ ๒ ต้นไม้ประจำมหาวิทยาลัย

วิสัยทัศน์

“มหาวิทยาลัยราชภัฏสุรินทร์ เป็นมหาวิทยาลัยชั้นนำด้านการผลิตบัณฑิต พัฒนาครู และยกระดับการพัฒนาสังคมอย่างยั่งยืน”

คำอธิบายวิสัยทัศน์

ในปี พ.ศ. ๒๕๖๔ มหาวิทยาลัยราชภัฏสุรินทร์ จะเป็นมหาวิทยาลัยชั้นนำ โดยเน้นการนำในเรื่องของการเป็นแหล่งเรียนรู้ การศึกษาการวิจัย ทางวัฒนธรรมในภูมิภาค และการบริหารจัดการที่ดีมีธรรมาภิบาล พัฒนามหาวิทยาลัยให้เกิดประโยชน์สูงสุดและพึ่งพาตนเองได้ บุคลากรมีความรู้ความสามารถสูง มีคุณภาพชีวิต และสิ่งแวดล้อมที่ดีในการทำงาน เป็นองค์กรที่มีสุขภาวะที่ดี มีบรรยากาศทางวิชาการบนพื้นฐานของความผูกพันต่อองค์กร

พันธกิจ

๑. ผลิตบัณฑิตสายครูและสายอื่น ๆ ที่มีคุณภาพตอบสนองต่อความต้องการของตลาดแรงงาน
๒. การวิจัยเป็นที่ยอมรับและตอบสนองความต้องการของท้องถิ่นอย่างมีคุณภาพ
๓. การบริการวิชาการ แก่สังคมอย่างยั่งยืน
๔. อนุรักษ์และส่งเสริมศิลปวัฒนธรรม
๕. การบริหารจัดการที่มีคุณภาพโดยใช้เทคโนโลยี และหลักธรรมาภิบาล
๖. สร้างเครือข่ายและความร่วมมือกับภาคประชาชน ชุมชน ท้องถิ่น และผู้ประกอบการในการจัดการศึกษา

ปรัชญา

เป็นสถาบันอุดมศึกษาเพื่อการพัฒนาท้องถิ่นสู่สากล

ค่านิยม

“ค่านิยม” มหาวิทยาลัยราชภัฏสุรินทร์ คือ การนำองค์กรอย่างมีวิสัยทัศน์ สร้างธรรมาภิบาลในการบริหารจัดการ มุ่งเน้นผลงานให้เป็นที่ยอมรับ ยกระดับคุณค่าของวัฒนธรรมท้องถิ่นสู่สากล

วัฒนธรรมองค์กร

“วัฒนธรรมองค์กร” ของมหาวิทยาลัยราชภัฏสุรินทร์ ๔ ข้อคือ

- ๑) มีความตื่นตัว กระตือรือร้นต่อการเปลี่ยนแปลง ยึดมั่นในระบบธรรมาภิบาล
- ๒) คำนึงถึงประโยชน์ส่วนรวม ประนีประนอม และมีการยอมรับความคิดเห็น
- ๓) มีความคิดสร้างสรรค์ในการทำงาน ศรัทธา ขยันอดทน ทำงานเป็นทีมและมีจิตใจของการ

ให้บริการ

- ๔) เป็นชุมชนทางวิชาการที่เน้นการถ่ายทอดความรู้ และแลกเปลี่ยนความรู้ในองค์กร

เอกลักษณ์

ศิลปวัฒนธรรมท้องถิ่นสู่สากล

อัตลักษณ์

“ความรู้ดี มีคุณธรรม ประกอบสัมมาชีพ”

ความรู้ดี หมายถึง บัณฑิตมีความรู้ และนำความรู้ ความสามารถ ไปใช้ในการพัฒนาท้องถิ่น และประเทศชาติให้ก้าวสู่ความมั่นคง มั่งคั่ง และยั่งยืน

มีคุณธรรม หมายถึง บัณฑิตมีคุณธรรม ประพฤติปฏิบัติตนตามคุณสมบัตินที่พึงประสงค์ของคนไทย ๔ ประการ อันได้แก่ มีทัศนคติที่ดีที่ถูกต้อง มีพื้นฐานชีวิตที่มั่นคงแข็งแรง มีงานทำ มีอาชีพ และเป็นพลเมืองดี มีระเบียบวินัย

ประกอบสัมมาชีพ หมายถึง บัณฑิตประกอบสัมมาชีพตามหลักปรัชญาเศรษฐกิจพอเพียง มีจิตอาสาและคำนึงถึงความเป็นธรรมของสังคม

คุณลักษณะบัณฑิตที่พึงประสงค์มหาวิทยาลัยราชภัฏสุรินทร์

บัณฑิตที่สำเร็จการศึกษาจากมหาวิทยาลัยราชภัฏสุรินทร์ต้องมีคุณลักษณะเหมาะสมกับยุคปัจจุบัน และอนาคต คือ

๑. มีภาวะผู้นำ มีวิสัยทัศน์กว้างไกล ใฝ่เรียนรู้ตลอดชีวิต
๒. มีความสามารถในการใช้ภาษาไทย ภาษาต่างประเทศ และเทคโนโลยีสารสนเทศได้เป็นอย่างดี
๓. มีความคิดริเริ่มสร้างสรรค์ มีเหตุผล และสามารถทำงานร่วมกับผู้อื่นได้เป็นอย่างดี
๔. มีสุขภาพดี มีคุณธรรม จริยธรรมและมีบุคลิกภาพที่พึงประสงค์
๕. มีจรรยาบรรณและความชำนาญในความสามารถพิเศษ
๖. มีจิตสำนึกในการอนุรักษ์ทรัพยากรธรรมชาติ สิ่งแวดล้อมและทำนุบำรุงศิลปวัฒนธรรม
๗. รักประชาธิปไตย ภูมิใจใฝ่พัฒนาท้องถิ่น

ประเด็นยุทธศาสตร์ มหาวิทยาลัยราชภัฏสุรินทร์ พ.ศ.๒๕๖๐ – ๒๕๖๔

มหาวิทยาลัยราชภัฏสุรินทร์ เป็นสถาบันอุดมศึกษาในสังกัดกระทรวงการอุดมศึกษา วิทยาศาสตร์ วิจัยและนวัตกรรมได้ตระหนักถึงความสำคัญของการบริหารงานโดยใช้แผนยุทธศาสตร์ ดังกล่าว ประกอบกับสถานการณ์การบริหารมหาวิทยาลัยที่มีการเปลี่ยนแปลง จึงได้จัดประชุมเชิงปฏิบัติการเพื่อทบทวนแผนยุทธศาสตร์การพัฒนามหาวิทยาลัย (พ.ศ. ๒๕๖๐ - ๒๕๖๔) ฉบับปรับปรุง ปี ๒๕๖๒ เพื่อให้เกิดความสอดคล้องกับแผนยุทธศาสตร์ชาติ (พ.ศ.๒๕๖๑ – ๒๕๘๐) และแผนยุทธศาสตร์มหาวิทยาลัยราชภัฏเพื่อการพัฒนาท้องถิ่น ระยะ ๒๐ ปี (พ.ศ. ๒๕๖๐ – ๒๕๗๙) ตลอดจนสอดคล้องกับการเปลี่ยนแปลงทั้งจากปัจจัย

ภายในและภายนอก รวมทั้งข้อคิดเห็นและข้อเสนอแนะจากผลการประเมินมหาวิทยาลัยเพื่อขับเคลื่อนมหาวิทยาลัยสู่เป้าหมาย การเป็นสถาบันอุดมศึกษาเพื่อการพัฒนาท้องถิ่นอย่างแท้จริง

มหาวิทยาลัยจึงได้ดำเนินการทบทวนแผนยุทธศาสตร์ของมหาวิทยาลัยฯ (พ.ศ. ๒๕๖๒ - ๒๕๖๔) ฉบับปรับปรุง ปี ๒๕๖๒ โดยการศึกษา วิเคราะห์ข้อมูลพื้นฐานต่าง ๆ ที่เกี่ยวข้องกับการบริหารงานมหาวิทยาลัย ผลการประเมินคุณภาพการศึกษาของมหาวิทยาลัยในช่วงที่ผ่านมา รวมทั้งมีการวิเคราะห์ จุดแข็ง จุดอ่อน โอกาส และอุปสรรคต่าง ๆ อย่างรอบด้าน โดยยึดหลักการมีส่วนร่วมจากทุกภาคส่วน รวมทั้งมีการรับฟังความคิดเห็นจากผู้ทรงคุณวุฒิ ผู้มีส่วนได้เสียอย่างต่อเนื่อง โดยมหาวิทยาลัยสามารถกำหนดปรัชญา วิสัยทัศน์ พันธกิจ ยุทธศาสตร์ ฯลฯ ในการพัฒนามหาวิทยาลัยให้เป็น “สถาบันอุดมศึกษาเพื่อการพัฒนาท้องถิ่น” โดยมีการปรับเปลี่ยนยุทธศาสตร์มหาวิทยาลัย จากเดิม ๖ ยุทธศาสตร์ เพิ่มขึ้นเป็น ๘ ยุทธศาสตร์ ทั้งนี้เพื่อให้มีความครอบคลุมภารกิจของมหาวิทยาลัยในทุก ๆ ด้าน ดังนี้

- ยุทธศาสตร์ที่ ๑ ปฏิรูประบบการบริหารจัดการโดยยึดหลักธรรมาภิบาลเพื่อประสิทธิภาพและความยั่งยืน
- ยุทธศาสตร์ที่ ๒ ปรับปรุงสภาพแวดล้อมของมหาวิทยาลัยให้สมบูรณ์และสอดคล้องกับภารกิจ
- ยุทธศาสตร์ที่ ๓ พัฒนาความเข้มแข็งด้านการผลิตบัณฑิต
- ยุทธศาสตร์ที่ ๔ พัฒนามหาวิทยาลัยให้มีความเข้มแข็งด้านการวิจัย
- ยุทธศาสตร์ที่ ๕ พัฒนางานพันธกิจสัมพันธ์มหาวิทยาลัยกับสังคม (University Social Engagement) เพื่อการพัฒนาท้องถิ่นอย่างยั่งยืน
- ยุทธศาสตร์ที่ ๖ ส่งเสริมและทำนุบำรุงศิลปวัฒนธรรม
- ยุทธศาสตร์ที่ ๗ พัฒนามหาวิทยาลัยไปสู่ความเป็นสากล
- ยุทธศาสตร์ที่ ๘ พัฒนาโรงเรียนสาธิต มหาวิทยาลัยราชภัฏสุรินทร์ ให้เป็นโรงเรียนต้นแบบและเป็นแหล่งฝึกประสบการณ์วิชาชีพของนักศึกษา

สำนักงานอธิการบดี มหาวิทยาลัยราชภัฏสุรินทร์

สำนักงานอธิการบดี มหาวิทยาลัยราชภัฏสุรินทร์ ดำเนินงานภายใต้ปรัชญา วิสัยทัศน์ ดังนี้

ปรัชญา

ศูนย์กลางการบริหารและการบริการเพื่อความเป็นสถาบันอุดมศึกษาสู่การพัฒนาท้องถิ่น

ปณิธาน

บริการด้วยไมตรี ระบบมีมาตรฐาน รวดเร็วทันการณ์ สนับสนุนงานมหาวิทยาลัย

วิสัยทัศน์

เป็นศูนย์กลางสนับสนุนการบริหารและการบริการชั้นนำ ด้วยเทคโนโลยี และ นวัตกรรมที่ทันสมัย โปร่งใส และเป็นเลิศในระดับประเทศ

คำอธิบายวิสัยทัศน์

ศูนย์กลางสนับสนุนการบริหารและการบริการชั้นนำ หมายถึง สำนักงานอธิการบดี มหาวิทยาลัยราชภัฏสุรินทร์ เป็นหน่วยงานกลางหรือเป็นศูนย์รวมในการสนับสนุนการบริหารงาน และ กระจายการ ให้บริการ ตามภารกิจการบริหารงานของมหาวิทยาลัย รวมทั้งการให้บริการเพื่อสนับสนุนภารกิจของคณะ / หน่วยงาน โดยใช้การวิจัยเป็นฐานในการสนับสนุนการบริหารและการบริการ และสร้างความ พึ่งพอใจสูงสุด ให้กับผู้บริหารของมหาวิทยาลัย รวมทั้งคณะ / หน่วยงาน เทคโนโลยี และนวัตกรรมที่ทันสมัย หมายถึง การเป็น

หน่วยงานที่ประยุกต์ใช้เทคโนโลยีและนวัตกรรมที่ทันสมัยในการสนับสนุนการบริหารและการบริการให้เกิด
ผลิตภาพสูงสุด

โปร่งใส หมายถึง การเป็นหน่วยงานที่ยึดหลักและปฏิบัติตามระบบธรรมาภิบาลอย่างเคร่งครัด ทั้งทั้งองค์กร
ความเป็นเลิศในระดับประเทศ หมายถึง การเป็นต้นแบบของส านักงานอธิการบดี ของมหาวิทยาลัย ที่มีระบบ
การสนับสนุนการบริหารและการบริการชั้นนำ และได้รับการยอมรับในระดับประเทศ

พันธกิจ

๑. สนับสนุนและบริการด้านการบริหารจัดการตามภารกิจของมหาวิทยาลัยและคณะหรือหน่วยงาน
๒. พัฒนาการสนับสนุนและบริการงานด้านบริหารและธรรมาภิบาล การบริหารและการพัฒนาทรัพยากร
บุคคล กฎหมายและนิติการ การคลังและพัสดุ การบริการการศึกษา การพัฒนานักศึกษา การวิเทศสัมพันธ์
นโยบายและแผน เทคโนโลยีสารสนเทศ การประชาสัมพันธ์และสื่อสารองค์กร และการบริการด้านกายภาพ
ของมหาวิทยาลัยและคณะหรือหน่วยงาน

ประเด็นยุทธศาสตร์สำนักงานอธิการบดี

- ยุทธศาสตร์ที่ ๑ ปฏิรูประบบการบริหารจัดการโดยยึดหลักธรรมาภิบาลเพื่อประสิทธิภาพและความยั่งยืน
- ยุทธศาสตร์ที่ ๒ ปรับปรุงสภาพแวดล้อมของมหาวิทยาลัยให้สมบูรณ์และสอดคล้องกับภารกิจ
- ยุทธศาสตร์ที่ ๓ พัฒนาความเข้มแข็งด้านการผลิตบัณฑิต
- ยุทธศาสตร์ที่ ๔ พัฒนามหาวิทยาลัยให้มีความเข้มแข็งด้านการวิจัย
- ยุทธศาสตร์ที่ ๕ พัฒนางานพันธกิจสัมพันธ์มหาวิทยาลัยกับสังคม (University Social
Engagement) เพื่อการพัฒนาท้องถิ่นอย่างยั่งยืน
- ยุทธศาสตร์ที่ ๖ ส่งเสริมและทำนุบำรุงศิลปวัฒนธรรม
- ยุทธศาสตร์ที่ ๗ พัฒนามหาวิทยาลัยไปสู่ความเป็นสากล

นโยบาย

๑. ส่งเสริม สนับสนุน การบริหารจัดการทรัพยากรบุคคลแบบมีอาชีพ
๒. ส่งเสริม สนับสนุน การจัดสวัสดิการและคุณภาพชีวิตการทำงานที่ดี
๓. ส่งเสริม สนับสนุน กองทุนเพื่อการพัฒนาบุคลากรและนักศึกษา
๔. ส่งเสริม สนับสนุน การจัดกิจกรรมนักศึกษาแบบมีอาชีพ
๕. ส่งเสริม สนับสนุน การบริหารมหาวิทยาลัยแบบธรรมาภิบาลและเทคโนโลยีทันสมัย
๖. ศูนย์กลางการให้บริการตอบสนองต่อทุกภารกิจมหาวิทยาลัยแบบมีอาชีพ
๗. ส่งเสริม สนับสนุน การจัดทำแผนมหาวิทยาลัย สอดคล้องตามยุทธศาสตร์ระดับจังหวัดและ
ยุทธศาสตร์ระดับประเทศ
๘. ส่งเสริม สนับสนุน การบริการข้อมูลข่าวสารทันสมัย
๙. ส่งเสริม สนับสนุน การสร้างสุนทรียศาสตร์สภาพสิ่งแวดล้อม ๕ส และสำนักงานสีเขียว
๑๐. ส่งเสริม สนับสนุน และกำกับ ดูแล ดำเนินงบประมาณให้ถูกต้องตามระเบียบ

วัตถุประสงค์ของสำนักงานอธิการบดี

๑. เพื่อให้มหาวิทยาลัยมีกำลังคนที่เพียงพอ และมีคุณสมบัติเหมาะสมกับตำแหน่งงานในทุกระดับ ทั้งที่เป็นข้าราชการประจำ พนักงานมหาวิทยาลัย พนักงานราชการ ลูกจ้างประจำและลูกจ้างชั่วคราวที่สามารถสนับสนุนการดำเนินงานตามภารกิจหลักของสำนักงานอธิการบดีสนับสนุนมหาวิทยาลัยได้ดี รวมถึงการได้รับอนุมัติงบประมาณที่เพียงพอสำหรับการดำเนินงานตามภารกิจหลักของสำนักงานอธิการบดี

๒. เพื่อให้บุคลากรทุกระดับของสำนักงานอธิการบดีสามารถพัฒนาตนเองได้ทันกับเทคโนโลยี รู้จักนำพากับการเปลี่ยนแปลงอยู่เสมอ เกิดเป็นวัฒนธรรมองค์การแห่งการเรียนรู้ และพ้องคึกความรู้ใหม่ ๆ สำหรับการเรียนรู้การปฏิบัติงานที่ดีตลอดชีวิต

๓. เพื่อให้บุคลากรของสำนักงานอธิการบดีได้รับการพัฒนาตนเองตามความต้องการสอดคล้องกับการปฏิบัติงานประจำของตนเอง และส่งเสริมสนับสนุนให้เป็นผู้มี คุณธรรม จริยธรรม วางตนอยู่ในสังคมได้อย่างดี และมีความสุข

๔. เพื่อให้การบริการกองทุนกู้ยืมเพื่อการศึกษาแก่นักศึกษา กองทุนพัฒนาบุคลากร การจัดบริการที่พักจอมสุรินทร์ การจัดบริการเกี่ยวกับอนามัยและพยาบาล การจัดส่งแวตล้อมทางกายภาพ การสร้างรายได้จากการจัดการทรัพย์สิน งานมาตรฐานการศึกษา และงานนิติการ สามารถจัดบริการได้โดยสะดวกเป็นที่พอใจแก่ผู้รับบริการ

๕. เพื่อให้การจัดการดำเนินการประชุมคณะกรรมการแผนบริหารและแผนพัฒนาบุคลากรประจำสำนักงานอธิการบดี คณะกรรมการบริหารบริหารงานบุคคลประจำมหาวิทยาลัย (ก.บ.ม.) และคณะกรรมการที่จัดตั้งขึ้นตาม พ.ร.บ. มหาวิทยาลัยราชภัฏ พ.ศ. ๒๕๔๗ ดำเนินการไปได้ด้วยความเรียบร้อยและผู้เข้าร่วมประชุมได้รับความสะดวกสบายตลอดการประชุม

๖. เพื่อให้ผู้บริหารและบุคลากรทุกระดับในสำนักงานอธิการบดีได้รับข้อมูลข่าวสารที่เป็นประโยชน์ได้อย่างทั่วถึงและทันเหตุการณ์และส่งเสริมเทคโนโลยีสารสนเทศช่วยในการปฏิบัติที่ดี

๗. เพื่อให้สำนักงานอธิการบดีได้มีวัสดุครุภัณฑ์และสิ่งปลูกสร้างและอื่น ๆ ที่สามารถใช้งานได้อย่างพอเพียงไว้สำหรับให้บริการและสนับสนุนการดำเนินงานของสำนักงานอธิการบดีและสนับสนุนมหาวิทยาลัยได้ทุกภารกิจ

๘. เพื่อให้การดำเนินงานด้านการเงินและบัญชีของสำนักงานอธิการบดีสนับสนุนมหาวิทยาลัยเป็นไปอย่างถูกต้อง ตามกฎหมาย ไม่ขัดต่อระเบียบข้อบังคับของมหาวิทยาลัย กระทรวงการคลัง และสำนักนายกรัฐมนตรี

๙. เพื่อให้ทุกส่วนราชการภายในสำนักงานอธิการบดีได้มีและได้ใช้แผนพัฒนาหน่วยงานของตนเองเป็นแนวทางในการดำเนินการตามแผนงาน/โครงการ-กิจกรรมให้บรรลุวัตถุประสงค์และเป้าหมายของหน่วยงานตนเองที่สอดคล้องกับมหาวิทยาลัยต่อไป

๑๐. เพื่อให้การดำเนินการใด ๆ ตามภารกิจของสำนักงานอธิการบดีได้รับความสะดวกสบาย รวดเร็วจากการให้บริการที่จัดให้เป็นสวัสดิการทั่วไปที่ดี ได้แก่ งานวันเกษียณอายุราชการ งานบุญกุศล สวัสดิการด้านแรงงานและการตรวจสุขภาพประจำปี การรักษาพยาบาล ฯลฯ

๑๑. เพื่อให้ภาพลักษณ์ของการปฏิบัติราชการของผู้บริหารระดับสูงและผู้บริหารทุกระดับภายในสำนักงานอธิการบดีเป็นที่ยกย่องและได้รับการยอมรับในมาตรฐานการประกันคุณภาพ/มาตรฐานอื่น ๆ และนำหลักธรรมาภิบาลที่ดีมาช่วยสนับสนุนการบริหารจัดการสำนักงานสอดคล้องกับที่กฎหมายกำหนด

สำนักงานอธิการบดี มีหน้าที่ ดังนี้

๑. การดำเนินการที่เกี่ยวข้องกับงานกฎหมาย งานนิติกรรมและสัญญา งานเกี่ยวกับความผิดการละเมิดและงานคดีที่มีอยู่ในอำนาจหน้าที่ของมหาวิทยาลัยมอบหมาย
๒. การดำเนินการเกี่ยวกับการบริหารงานบุคคลและจัดระบบบริหารจัดการงานด้านสนับสนุนงานวิชาการของมหาวิทยาลัย
๓. การจัดทำและประสานการปฏิบัติงานของสำนักงานอธิการบดีกับมหาวิทยาลัยให้สอดคล้องกับแผนแม่บทของสำนักงานคณะกรรมการการอุดมศึกษาและกระทรวงศึกษาธิการ
๔. การเสนอความคิดเห็นเพื่อประกอบการพิจารณาของผู้บริหารในการกำหนดนโยบายจัดทำแผนงานหรือโครงการของสำนักงานอธิการบดีตามนโยบายมหาวิทยาลัย การจัดทำและวิเคราะห์แผนงานและโครงการจัดตั้งงบประมาณประจำปีของสำนักงานอธิการบดีและสนับสนุนมหาวิทยาลัย
๕. การติดตามเร่งรัดและประเมินผลการปฏิบัติงานของหน่วยงานในสังกัดสำนักงานอธิการบดีและหน่วยงานต่าง ๆ ในมหาวิทยาลัยให้เป็นไปตามแผนและโครงการที่กำหนด
๖. การดำเนินการเกี่ยวกับการประกันคุณภาพการศึกษาของสำนักงานอธิการบดี และสนับสนุนการประกันคุณภาพการศึกษาของมหาวิทยาลัย
๗. การดำเนินเกี่ยวกับงานธุรการ งานสารบรรณ งานบริหารทั่วไป งานช่วยอำนวยความสะดวกในส่วนองงานเลขานุการ งานสวัสดิการ
๘. การดำเนินการเกี่ยวกับงานการเงิน การบัญชี การพัสดุ และงบประมาณของสำนักงานอธิการบดีและมหาวิทยาลัย
๙. การจัดตั้งฐานข้อมูลสารสนเทศของสำนักงานอธิการบดี ปรับปรุงและพัฒนาระบบฐานข้อมูลสารสนเทศของสำนักงานอธิการบดีให้ทันสมัยอยู่เสมอ และสอดคล้องกับระบบสารสนเทศของหน่วยงานกลางของรัฐ เช่น ระบบ GFMS ระบบการจ่ายตรงเงินเดือนที่รัฐบังคับใช้ และอื่น ๆ ที่เกี่ยวข้อง
๑๐. การดำเนินการเกี่ยวกับงานพัฒนาอาคารสถานที่และสิ่งแวดล้อม งานยานพาหนะและงานประชาสัมพันธ์ของสำนักงานอธิการบดีและมหาวิทยาลัย
๑๑. การดำเนินการเกี่ยวกับงานพัฒนาบุคลากร การพัฒนานิสิตนักศึกษา การบริการแนะแนวและจัดหางาน การบริการป้องกันอุบัติเหตุ งานด้านนักศึกษาวิชาทหาร และทุนการศึกษา เป็นต้น
๑๒. การกำกับ ติดตาม และประเมินผลการปฏิบัติงานของสำนักงานอธิการบดีเพื่อการปรับปรุงและพัฒนาระบบบริหารจัดการให้มีประสิทธิภาพยิ่งขึ้น
๑๓. การให้คำปรึกษา แนะนำ ชี้แจง และแก้ไขปัญหาที่เกี่ยวกับงานในหน้าที่ของบุคลากรสำนักงานอธิการบดีและบุคลากรทุกหน่วยงานในมหาวิทยาลัย
๑๔. ปฏิบัติงานอื่น ๆ ที่ได้รับมอบหมาย

คำนิยาม

คำนิยามร่วม ความเชื่อ การสร้างวัฒนธรรมองค์การร่วมกัน ประกอบด้วย

S : Smile Service การให้บริการประทับใจ

E : Efficiency ประสิทธิภาพ

R : Research and Knowledge Management การวิจัย การจัดการความรู้ พัฒนาตนเองและหน่วยงาน

V : Virtual organization การปฏิบัติงานเสมือนองค์การจริงทันสมัย

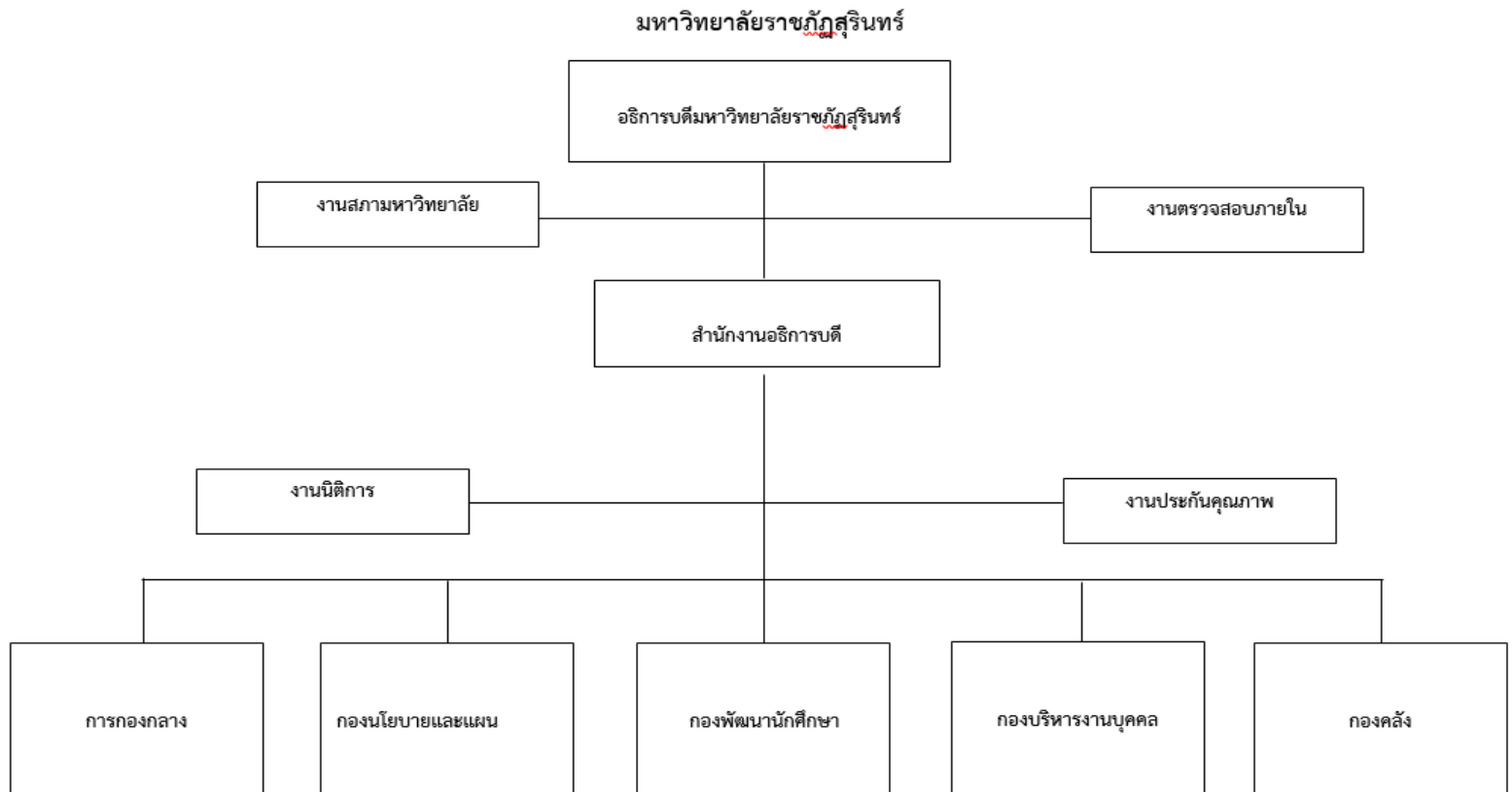
- I : Information Technology ระบบฐานข้อมูลเทคโนโลยีทันสมัย
 C : Integration Center ศูนย์กลางบูรณาการการให้บริการครบวงจร
 E : Effectiveness ประสิทธิภาพ
 C : Competency การปฏิบัติงานแบบมืออาชีพ
 O : Organization การจัดองค์การ
 M : Management การบริหารจัดการองค์การ

ทำเนียบผู้บริหารสำนักงานอธิการบดี

ผู้ศาสตราจารย์ประสิทธิ์	ทองอ่อน	พ.ศ. ๒๕๓๖ - ๒๕๓๙
นายรัชชัย	ชินวงศ์	พ.ศ. ๒๕๓๙ - ๒๕๔๒
นายประภาส	นิยมทอง	พ.ศ. ๒๕๔๒ - ๒๕๔๕
นายกระจ่าย	รุ่งเรือง	พ.ศ. ๒๕๔๕ - ๒๕๔๘
นางสาวจรัญญา	ไชยเสรีฐ	พ.ศ. ๒๕๔๙ - ๒๕๕๙
นายสมยศ	พรมงาม	พ.ศ. ๒๕๕๙ - ๒๕๖๐
นายประภาส	นิยมทอง	พ.ศ. ๒๕๖๑ - ๒๕๖๑
นายจักรวาล	สิทธิพรมา	ปัจจุบัน

โครงสร้างสำนักงานอธิการบดี

โครงสร้างการแบ่งส่วนงานของสำนักงานอธิการบดี



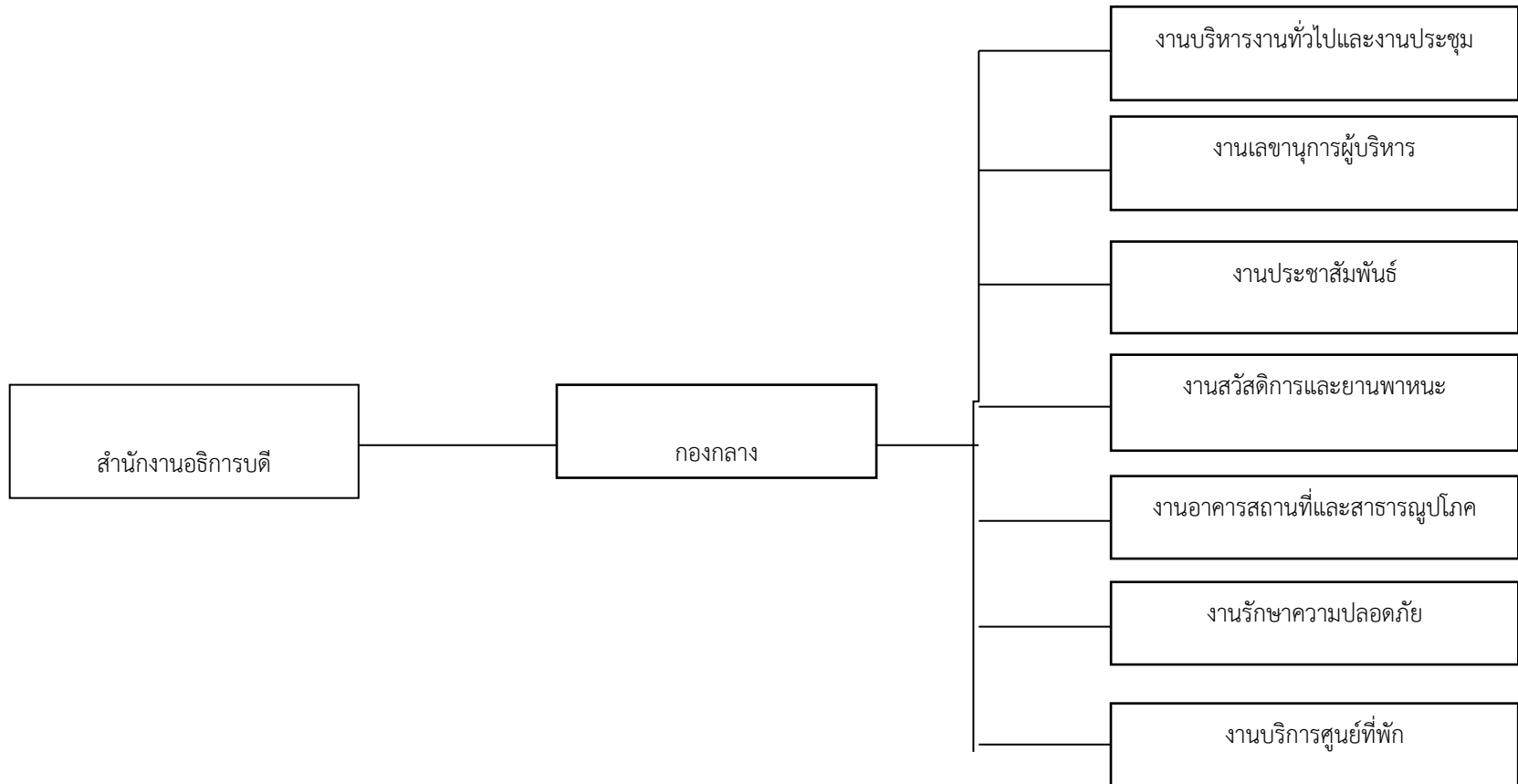
โครงสร้างการแบ่งส่วนราชการหน่วยงานภายใน กองกลาง สำนักงานอธิการบดี มหาวิทยาลัยราชภัฏสุรินทร์

มหาวิทยาลัยราชภัฏสุรินทร์

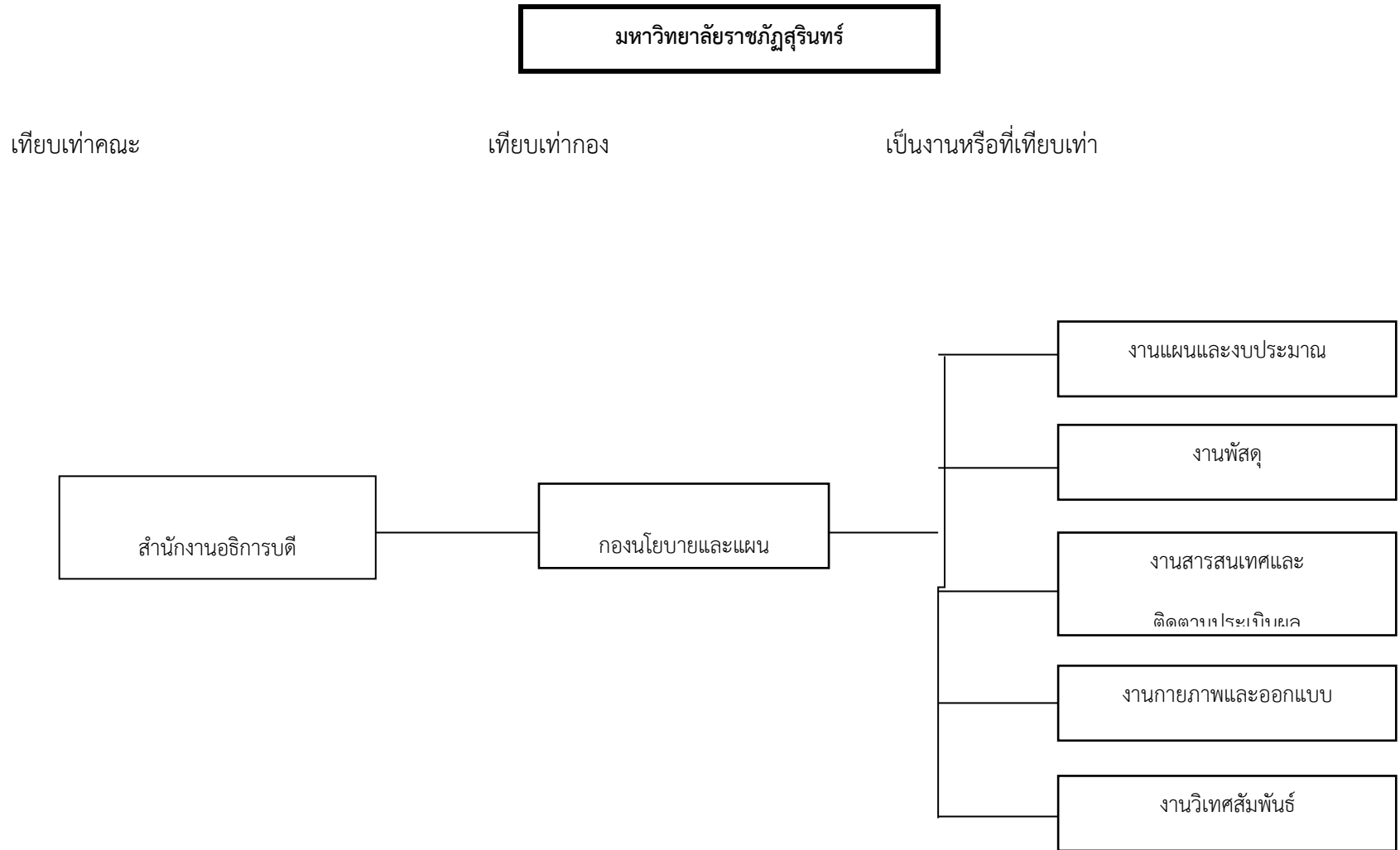
เทียบเท่าคณะ

เทียบเท่ากอง

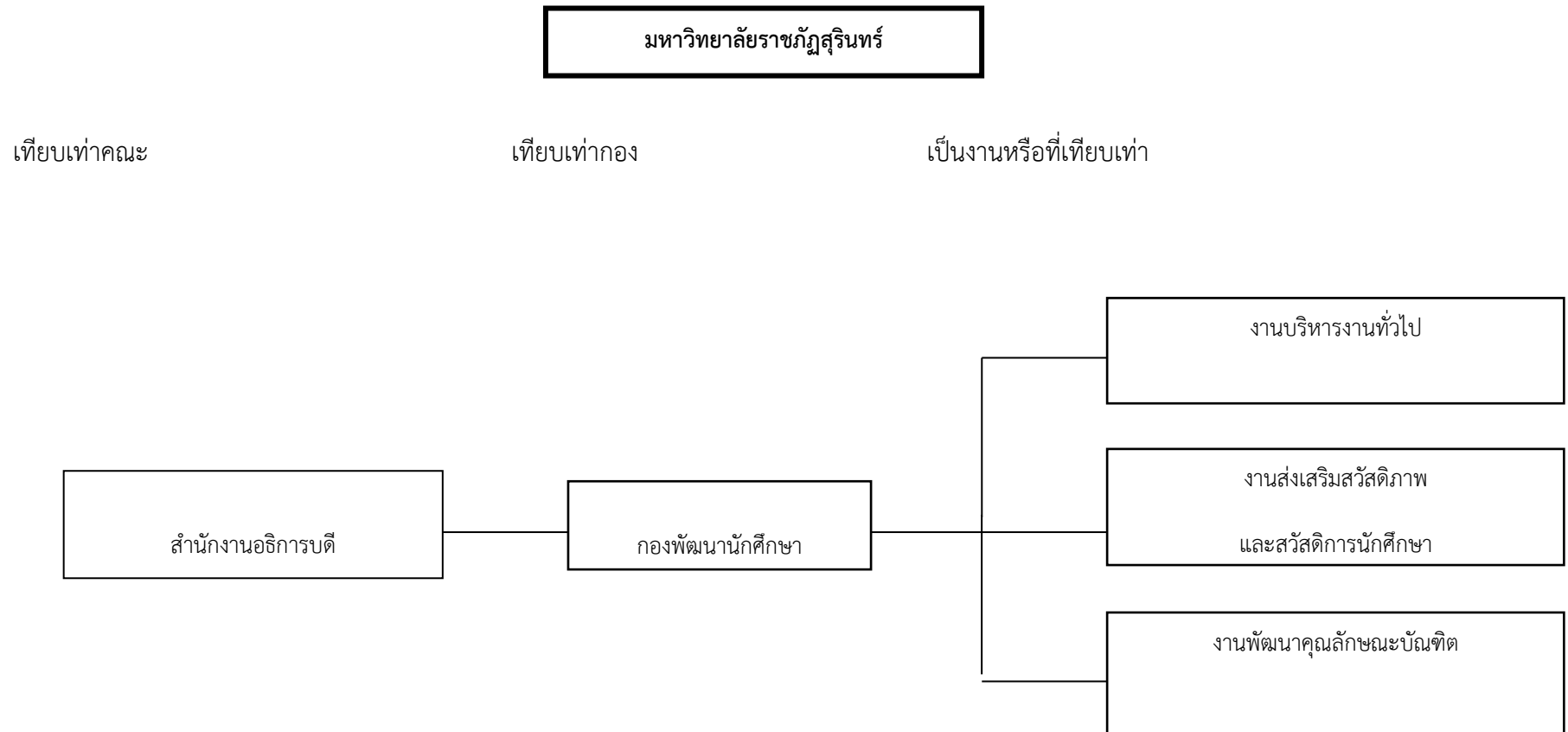
เป็นงานหรือที่เทียบเท่า



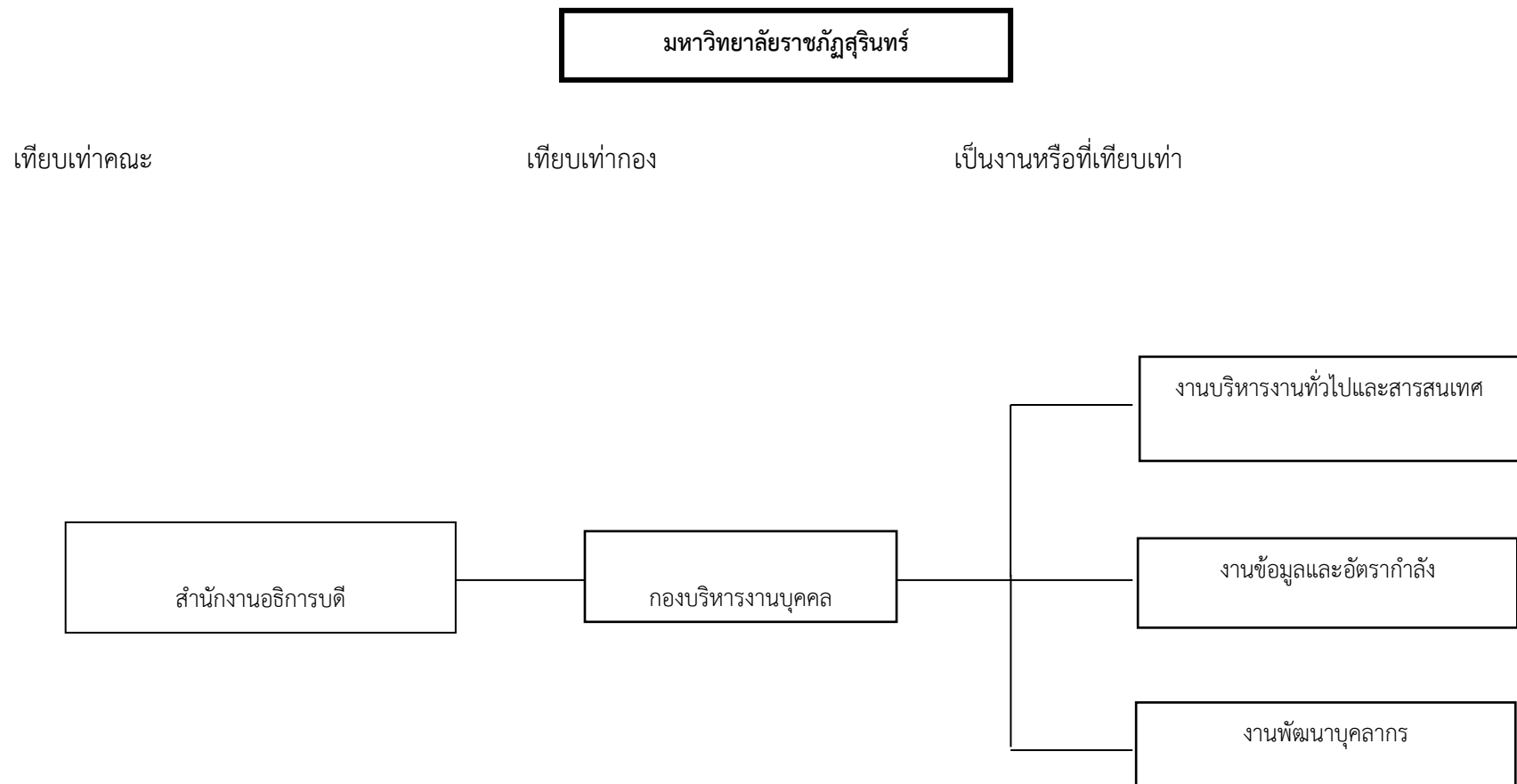
การแบ่งส่วนราชการหน่วยงานภายใน กองนโยบายและแผน สำนักงานอธิการบดี มหาวิทยาลัยราชภัฏสุรินทร์



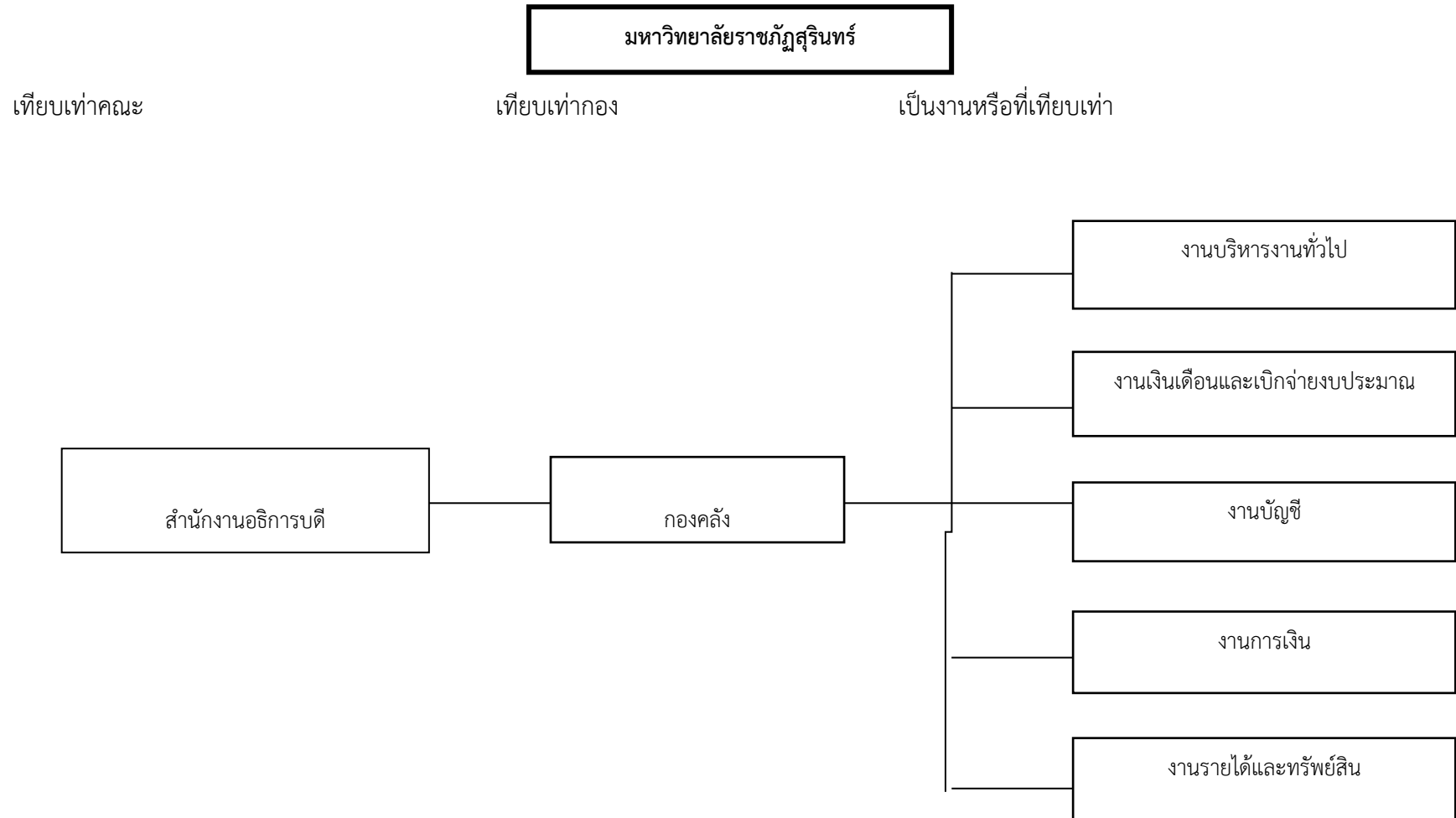
โครงสร้างการแบ่งส่วนราชการหน่วยงานภายใน กองพัฒนานักศึกษา สำนักงานอธิการบดี มหาวิทยาลัยราชภัฏสุรินทร์



โครงสร้างการแบ่งส่วนราชการหน่วยงานภายใน กองบริหารงานบุคคล สำนักงานอธิการบดี มหาวิทยาลัยราชภัฏสุรินทร์



โครงสร้างการแบ่งส่วนราชการหน่วยงานภายใน กองคลัง สำนักงานอธิการบดี มหาวิทยาลัยราชภัฏสุรินทร์



งบประมาณประจำปีงบประมาณ ๒๕๖๒ สำนักงานอธิการบดี

หน่วยงาน	งบประมาณ		ประเภทหมวดงบประมาณ					รวม
	แผ่นดิน	รายได้	งบบุคลากร	งบดำเนินงาน	งบลงทุน	งบเงินอุดหนุน	งบรายจ่ายอื่น	
สำนักงานอธิการบดี								
๑. กองกลาง	๙,๕๗๒,๗๐๐		-	๘,๗๕๑,๗๐๐	๑๔๗,๐๐๐	-	๖๗๔,๐๐๐	๙,๕๗๒,๗๐๐
		๑๖,๐๓๙,๔๐๐	-	๑๖,๐๓๙,๔๐๐	-	-	-	๑๖,๐๓๙,๔๐๐
รวมกองกลาง	๙,๕๗๒,๗๐๐	๑๖,๐๓๙,๔๐๐	-	๒๔,๗๙๑,๑๐๐	๑๔๗,๐๐๐	-	๖๗๔,๐๐๐	๒๕,๖๑๒,๑๐๐
๒. กองพัฒนา นักศึกษา	๙๓,๕๐๐		-	-	๙๓,๕๐๐	-	-	๙๓,๕๐๐
		๘,๓๒๕,๓๐๐	-	๘,๓๒๕,๓๐๐	-	-	-	๘,๓๒๕,๓๐๐
รวมกองพัฒนา นักศึกษา	๙๓,๕๐๐	๘,๓๒๕,๓๐๐	-	๘,๓๒๕,๓๐๐	๙๓,๕๐๐	-	-	๘,๔๑๘,๘๐๐
๓. กองนโยบายและ แผน	๑๗๑,๒๑๔,๔๔๗		-	๑๓,๑๒๐,๑๔๗	๑๒๘,๗๔๕,๔๐๐	-	๒๙,๓๔๘,๙๐๐	๑๗๑,๒๑๔,๔๔๗
		๒๘,๗๔๑,๔๙๓	-	๔,๘๖๙,๒๙๓	๗,๖๕๕,๐๐๐	-	๑๖,๒๑๗,๒๐๐	๒๘,๗๔๑,๔๙๓
รวมกองนโยบาย และแผน	๑๗๑,๒๑๔,๔๔๗	๒๘,๗๔๑,๔๙๓	-	๑๗,๙๘๙,๔๔๐	๑๓๖,๔๐๐,๔๐๐	-	๔๕,๕๖๖,๑๐๐	๑๙๙,๙๕๕,๙๔๐
๔. กองคลัง	๒๕๓,๓๕๕,๐๐๐		๘๕,๗๗๙,๐๐๐	๙,๗๑๘,๒๐๐	๓๖,๘๐๐	๑๕๗,๘๒๑,๐๐๐	-	๒๕๓,๓๕๕,๐๐๐
		๕๕,๓๒๖,๔๐๐	๕๑,๖๔๐,๐๐๐	๓,๖๘๖,๔๐๐	-	-	-	๕๕,๓๒๖,๔๐๐
รวมกองคลัง	๒๕๓,๓๕๕,๐๐๐	๕๕,๓๒๖,๔๐๐	๑๓๗,๔๑๙,๐๐๐	๑๓,๔๐๔,๖๐๐	๓๖,๘๐๐	๑๕๗,๘๒๑,๐๐๐	-	๓๐๘,๖๘๑,๔๐๐
๕. กองบริหารงาน บุคคล	-		-	-	-	-	-	-
		๑,๔๕๐,๕๐๐	-	๑,๔๕๐,๕๐๐	-	-	-	๑,๔๕๐,๕๐๐
รวมกองบริหารงาน บุคคล	-	๑,๔๕๐,๕๐๐	-	๑,๔๕๐,๕๐๐	-	-	-	๑,๔๕๐,๕๐๐
๖. งานกิจการสภา มหาวิทยาลัย	๑๕๓,๓๐๐		-	๑๕๓,๓๐๐	-	-	-	๑๕๓,๓๐๐
		๑,๓๔๖,๗๐๐	-	๑,๓๔๖,๗๐๐	-	-	-	๑,๓๔๖,๗๐๐

หน่วยงาน	งบประมาณ		ประเภทหมวดงบประมาณ					รวม
	แผ่นดิน	รายได้	งบบุคลากร	งบดำเนินงาน	งบลงทุน	งบเงินอุดหนุน	งบรายจ่ายอื่น	
รวมงานกิจการสภา ฯ	๑๕๓,๓๐๐	๑,๓๔๖,๗๐๐	-	๑,๕๐๐,๐๐๐	-	-	-	๑,๕๐๐,๐๐๐
๗. งานตรวจสอบ ภายใน	๑๐๐,๐๐๐		-	๑๐๐,๐๐๐	-	-	-	๑๐๐,๐๐๐
		-	-	-	-	-	-	-
รวมงานตรวจสอบ ภายใน	๑๐๐,๐๐๐	-	-	๑๐๐,๐๐๐	-	-	-	๑๐๐,๐๐๐
รวม	๔๓๔,๔๘๘,๙๔๗	๑๑๑,๒๒๙,๗๙๓	๑๓๗,๔๑๙,๐๐๐	๖๗,๕๕๔,๙๔๐	๑๓๖,๖๗๗,๗๐๐	๑๕๗,๘๒๑,๐๐๐	๔๖,๒๔๐,๑๐๐	๕๔๕,๗๑๘,๗๔๐

ข้อมูลรายชื่อและจำนวนบุคลากรในหน่วยงาน สำนักงานอธิการบดี ปีการศึกษา ๒๕๖๒
ณ วันที่ ๓๑ มกราคม ๒๕๖๒ โดย กองบริหารงานบุคคล

สำนักงานอธิการบดี	ข้าราชการ		พนักงานมหาวิทยาลัย (งบแผ่นดิน)		พนักงานมหาวิทยาลัย (งบรายได้)		พนักงาน ราชการ		ลูกจ้าง ประจำ		รวม		รวม	ร้อยละ
	ชาย	หญิง	ชาย	หญิง	ชาย	หญิง	ชาย	หญิง	ชาย	หญิง	ชาย	หญิง		
สำนักงานอธิการบดี	๑	-	๑	-	-	-	-	-	-	-	๑	-	๒	๑.๐๔
กองกลาง	-	๑	๘	๑๑	๑	๖	๖๖	๓๒	๓	-	๗๘	๕๐	๑๒๘	๖๖.๖๗
กองนโยบายและแผน	-	๑	๓	๓	๕	๑	๒	๒	-	-	๑๐	๗	๑๗	๘.๘๕
กองพัฒนานักศึกษา	-	๑	๒	๔	๕	๗	๒	๑	-	๑	๙	๑๑	๒๑	๑๐.๙๔
กองคลัง	-	-	-	๕	๑	๔	-	๕	-	-	๑	๑๔	๑๕	๗.๘๑
กองบริหารงานบุคคล	-	-	๒	๒	-	๒	-	๓	-	-	๒	๗	๙	๔.๖๙
รวม	๑	๓	๑๖	๒๕	๑๒	๒๐	๗๐	๔๓	๓	๑	๑๐๑	๘๙	๑๙๒	๑๐๐.๐๐

การประเมินสภาพแวดล้อมภายในและภายนอกสำนักงานอธิการบดี

การวิเคราะห์สภาพแวดล้อม (SWOT ANALYSIS) สำนักงานอธิการบดี มหาวิทยาลัยราชภัฏสุรินทร์ ในการจัดทำแผนยุทธศาสตร์สำนักงานอธิการบดี มหาวิทยาลัยราชภัฏสุรินทร์ พ.ศ.๒๕๖๑-๒๕๖๔ ในครั้งนี้ ได้กำหนดให้ทำการวิเคราะห์สภาพแวดล้อม (SWOT ANALYSIS) แบ่งเป็นกลุ่มย่อย ๔ กลุ่ม โดยพิจารณาปัจจัยทั้งภายในและภายนอกที่จะส่งผลกระทบต่อการพัฒนา จากสาระสำคัญของยุทธศาสตร์ชาติ ๒๐ ปี การปรับโครงสร้างประเทศ สู่ประเทศไทย ๔.๐ สาระสำคัญจากแผนพัฒนาเศรษฐกิจ และสังคมแห่งชาติ ฉบับที่ ๑๒ และสาระสำคัญของแผนปฏิรูปประเทศไทย ๑๑ ด้าน ได้ทำการวิเคราะห์ ประเด็นสำคัญและประเด็นย่อย ลักษณะของแต่ละประเด็น ประเด็นที่ควรพัฒนาหรือปรับปรุง ตลอดจน สิ่งที่ควรดำเนินการตามประเด็นที่จะพัฒนาหรือปรับปรุง ตามจุดแข็ง จุดอ่อน โอกาส และภาวะคุกคาม โดย ละเอียดอีกครั้ง โดยมีรายละเอียด ปรากฏผลการวิเคราะห์ในแต่ละด้านโดยประมวลรวมจากผลการวิเคราะห์ ทั้ง ๔ กลุ่ม ทั้งนี้เพื่อใช้ในการกำหนดภาพอนาคตและเป้าหมายของภาพอนาคตในการพัฒนาสำนักงานอธิการบดี มหาวิทยาลัยราชภัฏสุรินทร์ ตามกระบวนการ ในลำดับต่อไป ดังนี้

จุดแข็ง

๑. มีโครงสร้างการบริหารงานอย่างชัดเจน และมีการกำหนดภารกิจของสำนักงานอธิการบดี โดยมีการแบ่งหน่วยงาน ที่รับผิดชอบตามภารกิจออกเป็น ๕ กอง ได้แก่ ๑.กองนโยบายและแผน ๒.กองคลัง ๓.กองกลาง ๔.กองบริหารงานบุคคล และ ๕.กองพัฒนานักศึกษา ซึ่งแต่ละหน่วยงานในสังกัดสำนักงานอธิการบดี มีการกำหนดภารกิจ และมีความเหมาะสมกับภารกิจ

๒. สำนักงานอธิการบดีมีความเป็นเอกภาพในการดำเนินงานด้านต่างๆ อาทิ เช่น การเบิกจ่ายงบประมาณ/การบริหารจัดการภายในองค์กร, มีการจัดสรรงบประมาณในการดำเนินงาน ตามภารกิจของสำนักงานอธิการบดี

๓. บุคลากรภายในหน่วยงาน มีความรู้ความสามารถและทักษะในการใช้เทคโนโลยี และพร้อมที่จะเรียนรู้และพัฒนาตนเองเพื่อพัฒนางานใหม่มีประสิทธิภาพ และมีมนุษยสัมพันธ์และพร้อมให้บริการ

๔. สำนักงานอธิการบดีเป็นหน่วยงานสนับสนุนและให้บริการแก่อนุชนภายในและภายนอก

๕. สำนักงานอธิการบดีส่งเสริมกิจกรรมเพื่อสร้างความสัมพันธ์อันดีแก่บุคลากรภายในสำนักงานอธิการบดี และระหว่างหน่วยงานภายในของมหาวิทยาลัยฯ

๖. สำนักงานอธิการบดีสนับสนุนการพัฒนาบุคลากรให้ได้เข้ารับการอบรมและพัฒนาตนเองอย่างทั่วถึง

จุดอ่อน

๑. ภารกิจบางอย่างไม่ชัดเจนทำให้หน่วยงานอื่นที่ต้องการติดต่อ ประสานงานกับ สำนักงานอธิการบดี เกิดการทำงานซ้ำซ้อน มีความล่าช้า

๒. กระบวนการขั้นตอนการปฏิบัติงานและการอนุมัติการปฏิบัติงานยังไม่ชัดเจน ควรพัฒนาระบบ และ ขั้นตอนการดำเนินงานให้เกิดความชัดเจนและเอื้อต่อการปฏิบัติราชการมากขึ้น

๓. การจัดบุคลากรยังไม่ตรงกับตำแหน่งงาน และขาดความต่อเนื่องในการส่งบุคลากรเข้าอบรม เพื่อพัฒนางาน เพื่อพัฒนาตนเอง อีกทั้งกฎ ระเบียบ ขอกฎหมาย ขอบบังคับ ยังไม่ชัดเจน

๔. งบประมาณสนับสนุนการดำเนินงานมีไม่เพียงพอ และการบริหารงบประมาณยังขาดประสิทธิภาพ ใช้งบประมาณไม่ตรงตามวัตถุประสงค์ที่วางไว้

โอกาส

๑. มีศักยภาพในการจัดการรายได้อาทิเชน มีอาคาร สถานที่ที่เหมาะสมและเพียงพอต่อการให้บริการ แก่อนุชนต่างๆ ทั้งภายในและภายนอก เช่น การจัดอบรมสัมมนาต่างๆ ที่พัก และสถานที่ในการจัดกิจกรรมอื่นๆ

๒. ได้รับโอกาสในการจัดกิจกรรมสำคัญต่าง ๆ มากมาย ทั้งในระดับจังหวัดและระดับประเทศ เช่น โครงการ To be Number One แต่ถนนวนภายในมหาวิทยาลัยยังต้องมีการปรับปรุงเพื่อรองรับกิจกรรมเหล่านี้ อยู่มาก

๓. มีความหลากหลายทางชีวภาพ มีสภาพแวดล้อมที่ดีต่อสุขภาพของนักศึกษาและบุคลากร เป็นจุดพักผ่อนด้านสุขภาพ

๔. มหาวิทยาลัยมีนโยบาย ส่งเสริม สนับสนุนโครงการวิจัยและพัฒนาแบบ R ๒ R และการวิจัย สถาบันระดับองค์กร และเปิดโอกาสให้บุคลากรได้ทำวิจัยที่เกี่ยวกับงานประจำของบุคลากร

ภาวะคุกคาม

๑. อาคารสถานที่ที่มีสภาพทรุดโทรม มีนกพิราบอาศัยและมีมูลนกพิราบ ทำลายสุขภาพของบุคลากร

๒. ระบบฐานข้อมูลสารสนเทศยังไม่เชื่อมโยงเป็นฐานข้อมูลเดียวกัน

๓. มีนโยบายและยุทธศาสตร์ด้านธรรมาภิบาลและการพัฒนาคุณธรรมและจริยธรรม แต่ยังไม่นำไปสู่ การปฏิบัติอย่างชัดเจนและต่อเนื่อง